








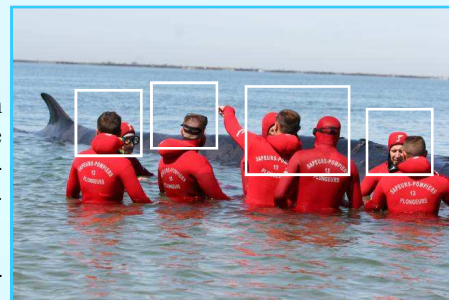
S.D.I.S. 13 SAPEURS POMPIERS DES BOUCHES-DU-RHONE

SERVICE DEPARTEMENTAL D'INCENDIE ET DE SECOURS DES BOUCHES-DU-RHONE




Service Nautique

Les Missions

-  **Sauvetage hélicoptéré** : en mer, (jusqu'à 100 km des côtes), tout en assurant des missions de reconnaissance, sauvetage et d'assistance en milieu inondé, sauvetage sur la bande côtière et en mer, sécurité des interventions en site aquatique et les recherches de personnes disparues en mer.
-  **Sauvetage des personnes**, des biens et protection de l'environnement (pose de barrage en cas de pollution).
-  **Sauvetage en mer** : sur demande du C.R.O.S.S.MED - Centre Régional Opérationnel de Surveillance et de Sauvetage en Méditerranée.
-  **Surveillance des plages** : en zone côtière et en eau intérieure.
-  **Sauvetage aquatiques & subaquatique**.





Les Spécialités

-  **Plongeurs** : interviennent entre 0 et 60 m de profondeur, dans les cavités (grottes), sous surfaces non libres (épaves, résurgences), sous glaces.
-  **Sauveteurs aquatiques** : eau intérieure, sur les côtes à bord d'embarcations.
-  **Surveillants de baignade**



SERVICE NAUTIQUE

Le Recrutement

-  Ils doivent être affectés à un Centre de Secours susceptible d'effectuer des interventions de ce type.
-  Réussir des test d'aptitudes d'entrée : Par exemple, nage chronométrée sur 1000 m avec équipement.



S.D.I.S. 13 SAPEURS POMPIERS DES BOUCHES-DU-RHONE

SERVICE DEPARTEMENTAL D'INCENDIE ET DE SECOURS DES BOUCHES-DU-RHONE

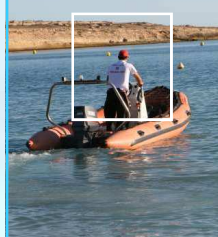
La Formation

- ✚ 3 semaines pour chacun des 3 niveaux de formation plongeurs.
- ✚ 1 à 2 semaines pour chacun des 3 niveaux de formation Sauveteurs aquatiques.
- ✚ B.N.S.S.A. (Brevet National de Surveillance et de Sauvetage Aquatique)
- ✚ C.F.A.P.S.E. (Certificat de Formation aux Activités de Premiers Secours en Equipe).
- ✚ Stage de 2 à 4 jours pour les Surveillants de baignade.
- ✚ **Aptitude physique** : contrôle médical poussé chaque année.



Le Matériel

- ✚ 23 Bateaux Légers de Sauvetage (B.L.S.) semi-rigide.
- ✚ 5 Embarcations en aluminium (Galaté).
- ✚ 15 Embarcations légères de reconnaissance.
- ✚ 2 Vedette
- ✚ 1 hydroglisseur
- ✚ 2 Semi-rigides de sauvetage côtier équipés de deux moteurs de 115 CV.
- ✚ 1 Embarcation support plongeurs de 8,50 m.
- ✚ 2 Jets ski.
- ✚ 34 B.R.S.



Le Personnel

Secteur subaquatique :

- ◆ 65 plongeurs dont 32 qualifiés pour descendre jusqu'à 60 mètres de profondeur.
- ◆ 5 conseillers techniques qualifiés à la plongée aux mélanges.
- ◆ 10 plongeurs qualifiés à l'intervention en surface non libre.

Secteur aquatique :

- ◆ 110 sauveteurs, conseillers techniques, chefs de bord répartis sur 20 centres de secours du département.

Secteur hélicoptéré :

- ◆ 20 sapeurs pompiers.

Secteur Surveillance de baignade :

- ◆ 180 surveillants de baignade dont 60 saisonniers.
- ◆ 21 postes de secours activés pendant la saison estivale.

Les Interventions

Plus de 3000 actes pour la surveillance des plages.

Environ 300 interventions de sauvetage.

Sur demande du Maroc à la France, la sécurité civile française a retenu le SDIS 13 pour effectuer une mission d'assistance technique lors de la disparition en 2010 d'une personnalité du Maroc. L'effectif composé de personnels d'expériences aguerris aux techniques d'immersion dans une eau chargée de particules et leur mobilisation a déterminé le choix de la sécurité civile.

Quelques Chiffres

- 280 Km de côtes
- 200 Km de rivières côtières et fleuves
- 110 km de fleuve navigable
- 160 Km de canaux et rivières dans la Crau
- 180 Km de digues fluviales et maritimes
- 54 communes soumises à l'aléa inondations par crues de plaine ou torrentielles
- 73 communes soumises à l'aléa ruissellement urbain